
www.klikaanklikuit.nl

**LEES ALTIJD EERST
DEZE HANDLEIDING**



versie 2.0

Op www.klikaanklikuit.nl vindt u altijd de meest recente gebruiksaanwijzingen

INBOUW DIMMER

Lees voordat u dit product in gebruik neemt altijd eerst deze handleiding volledig, om uw KlikAanKlikUit systeem optimaal te benutten en foutief gebruik te voorkomen. Op www.klikaanklikuit.nl vindt u altijd de meest recente gebruiksaanwijzingen.

FUNCTIONALITEIT

Dim hiermee gloeilampen en halogeenverlichting tot 300 Watt draadloos met maximaal 6 KlikAanKlikUit zenders naar keuze.

COMPATIBILITEIT

Deze ontvanger is draadloos te bedienen met minimaal 1 en maximaal 6 KlikAanKlikUit zenders. Voor een compleet overzicht kunt u de productwijzer (onder advies) raadplegen op www.klikaanklikuit.nl

TECHNISCHE SPECIFICATIES

Codesysteem	Automatisch
Geheugenadressen	6
Wattage	300 Watt
Stand-by verbruik	<0,2 Watt
Frequentie	433,92 MHz RF
Voeding	230V/50Hz
Afmetingen	HxBxD: 53 x 53 x 25 mm

WAAR MOET U OP LETTEN?

- Zelfs als de ontvanger is uitgeschakeld, kan er nog steeds spanning op de aansluitpunten staan. Schakel de lichtnetspanning uit als u zeker wilt zijn dat er geen spanning op staat.
- Plaats KlikAanKlikUit ontvangers altijd minimaal 50 cm uit elkaar om interferentie te voorkomen.
- Sluit maximaal 1 transformator aan per ACM-300.
- Sluit geen dimmer aan op de ACM-300.
- Sluit geen TL of PL verlichting aan op de ACM-300.
- Bij stroomuitval blijven de codes in het geheugen behouden. Zodra de stroom weer beschikbaar is schakelt de ontvanger automatisch uit. U kunt uw KlikAanKlikUit zender(s) dan gebruiken om de ontvanger aan te schakelen.

INSTALLATIE

Deze ontvanger dient gevoed te worden via het lichtnet (230V, 50Hz). U plaatst deze ontvanger eenvoudig in een plafonddoos, meubel of verlaagd plafond.

MAXIMALE BELASTING

Het overschrijven van de maximale belasting kan leiden tot defecten en kortsluiting. Dit product is uitgerust met een glaszekering en thermische zekering, waardoor de stroom automatisch wordt afgesloten bij kortsluiting of overbelasting.

Indien de glaszekering is gesprongen kunt u deze vervangen door een nieuwe glaszekering (250V/1.6A).

Indien de thermische zekering is gesprongen dient het product vervangen te worden. Dit proces is onomkeerbaar en valt niet onder de garantie.

DRAADLOOS SIGNAAL

Het 433,92 MHz radiosignaal gaat door muren, ramen en deuren. Het bereik is afhankelijk van lokale omstandigheden, zoals de aanwezigheid van metalen of storingsbronnen. Zo kan de metaalfolie in dubbelglas (HR-glas) voor een afname van het draadloos bereik van KlikAanKlikUit zenders zorgen.

LIFE-SUPPORT

Gebruik KlikAanKlikUit producten nooit voor "life support" systemen of toepassingen waar storings van apparatuur levensbedreigend kunnen zijn.

REPAREREN

U kan en mag dit product niet repareren of modificeren. Indien u twijfelt over de correcte werking, breng het product terug naar de winkel waar u het heeft aangeschaft.

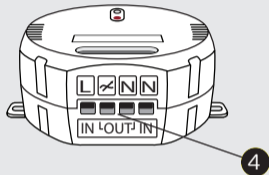
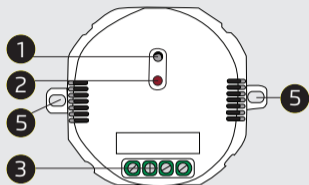
WATER EN VOCHT

Dit product is niet waterbestendig en daardoor niet geschikt voor gebruik buitenshuis. Reinig dit product uitsluitend met een droge doek.

Indien u dit product buiten wilt gebruiken, kunt u de spatwaterdichte montagebox OWH-001 gebruiken, welke apart verkrijgbaar is

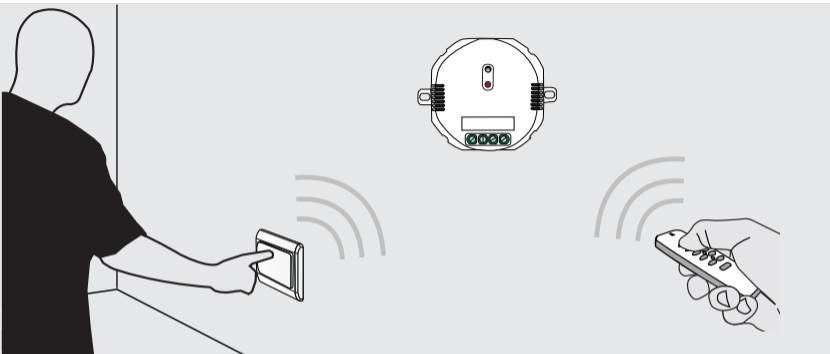
OMGEVING EN GEBRUIK

Stel het product niet bloot aan overmatige hitte of kou. Extreme temperaturen hebben een negatieve invloed op de levensduur van elektronica. Laat het product niet vallen. Schokken kunnen de interne elektronica beschadigen.



Onderdelen

- (1) Verbindknop
- (2) LED indicator
- (3) Klemschroeven
- (4) Aansluitpunten
- (5) Bevestigingslipjes

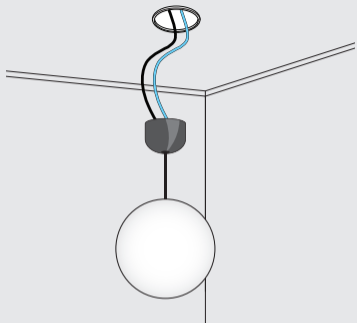
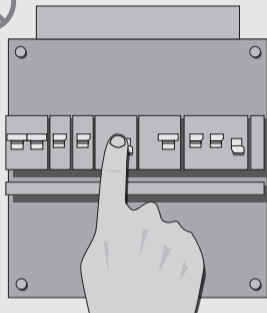


Draadloos bedienen

Deze ontvanger is draadloos te bedienen met minimaal 1 en maximaal 6 KlikAanKlikUit zenders. Bijvoorbeeld de 16-kanaals afstandsbediening AYCT-102, de draadloze wandschakelaar AWST-8800, etc. Zo kunt u met de draadloze wandschakelaar de ontvanger aan zetten en met een afstandsbediening de ontvanger uit zetten.

Met het Internet Control Station en TPC-300 Home Control Station kunt u zelfs direct de gewenste dimwaarde (bijvoorbeeld 50%) zenden naar de ACM-300.

Voor een compleet overzicht kunt u de productwijzer (onder advies) raadplegen op www.klikaanklikuit.nl



1. Lichtnetspanning uitschakelen

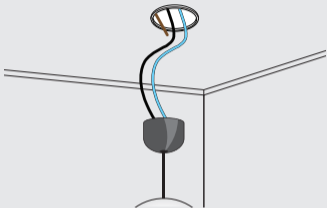
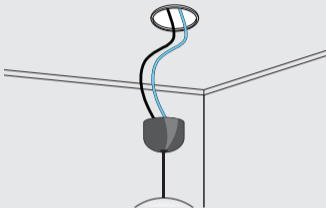
Schakel altijd eerst de lichtnetspanning (in de meterkast) uit, vóórdat u begint met het monteren of demonteren van dit product.

2. Plafondverlichting losmaken

Haal de bestaande verlichting los van het plafond, maar laat de bedrading aangesloten op de verlichting.

De gloeilamp(en) of halogeenverlichting mag de maximale belasting van 300 Watt niet overschrijden.

Sluit geen dimmer aan op de ACM-300.

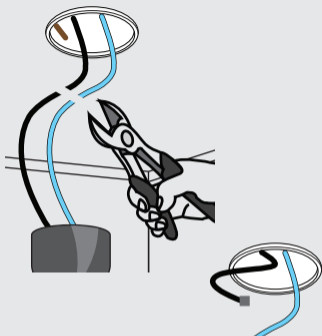
Optie A: (bruine) fase draad aanwezig**Optie B: geen fase draad aanwezig****3. Controleer de aanwezigheid van een (bruine) fase draad in de plafonddoos**

Controleer of er een (bruine) fase draad aanwezig is in de plafonddoos.

Indien er een (bruine) fase draad aanwezig is:
Lees verder op pagina 8 (Optie A)

Indien er *geen* (bruine) fase draad aanwezig is:
Lees verder op pagina 10 (Optie B)

Optie A: Installatie in een plafonddoos (indien (bruine) fasedraad aanwezig)

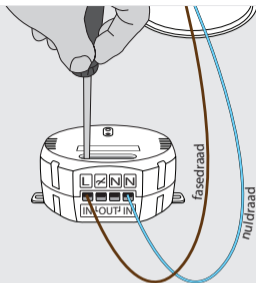


A1. Knip de schakeldraad en nuldraad door

Om de ACM-300 te kunnen installeren dient u allereerst de schakeldraad en nuldraad door te knippen. Raadpleeg een installateur bij twijfel over draadkleuren.

A2. Dop de schakeldraad in het plafond af

Dop de (zwarte) schakeldraad vanuit het plafond af door deze aan te sluiten op een kroonsteentje, lasdop of lasklem.

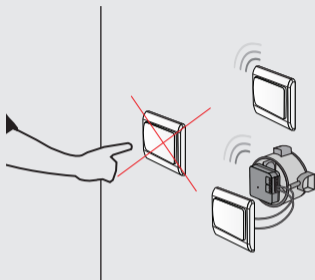
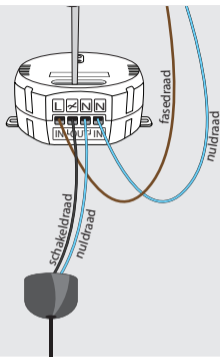


A3. Sluit de fasedraad en nuldraad aan op de [IN] contacten

- (1) Sluit de (bruine) fasedraad vanuit de plafonddoos aan op het linker [L] contact.
- (2) Sluit de (blauwe) nuldraad vanuit de plafonddoos aan op het rechter [N] contact.
- (3) Draai de klemschroeven aan.

Deze draden zorgen voor de voeding van de ontvanger.

Zorg ervoor dat andere KlikAanKlikUit ontvangers minimaal 50 cm van de ACM-300 zijn verwijderd om interferentie te voorkomen.



A4. Sluit de schakeldraad en nuldraad naar de lamp aan op de [OUT] contacten

- (1) Sluit de (zwarte) schakeldraad vanuit de lamp aan op het het [/] contact.
- (2) Sluit de (blauwe) nuldraad vanuit de lamp aan op het linker [N] contact.
- (3) Draai de klemschroeven aan.

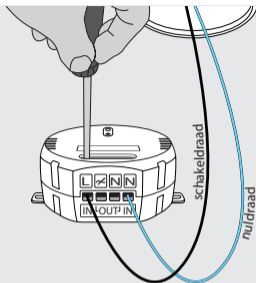
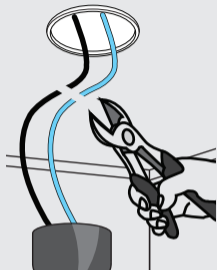
De (zwarte) schakeldraad en nuldraad vormen de verbinding tussen de verlichting en de ACM-300, waardoor de aangesloten verlichting draadloos bediend kan worden.

Belangrijk: De bestaande schakelaar(s) is/ zijn niet meer te gebruiken

De bestaande schakelaar(s) welke gebruikt werd(en) om de aangesloten verlichting te bedienen is/zijn komen te vervallen.

U kunt eenvoudig de bestaande schakeling draadloos in stand houden door op de plaats van een bestaande schakelaar een draadloze wandschakelaar te plaatsen (bijv. AWST-8800) of achter een bestaande schakelaar een mini inbouw zender te plaatsen (bijv. AWMT-003).

Optie B: Installatie in een plafonddoos (indien geen (bruine) fasedraad aanwezig)



B1. Knip de schakeldraad en nuldraad door

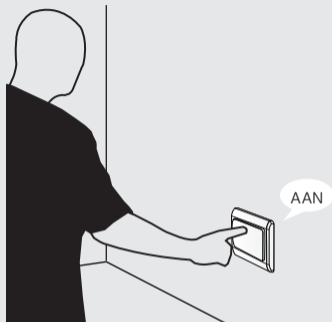
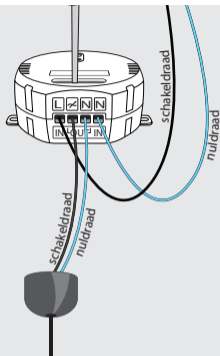
Om de ACM-300 te kunnen installeren dient u allereerst de schakeldraad en nuldraad door te knippen. Raadpleeg een installateur bij twijfel over draadkleuren.

B2. Sluit de schakeldraad en nuldraad aan op de [IN] contacten

- (1) Sluit de (zwarte) schakeldraad vanuit de plafonddoos aan op het linker [L] contact.
- (2) Sluit de (blauwe) nuldraad vanuit de plafonddoos aan op het rechter [N] contact.
- (3) Draai de klemschroeven aan.

Deze draden zorgen voor de voeding van de ontvanger.

Zorg ervoor dat andere KlikAanKlikUit ontvangers minimaal 50 cm van de ACM-300 zijn verwijderd om interferentie te voorkomen.



B3. Sluit de schakeldraad en nuldraad naar de lamp aan op de [OUT] contacten

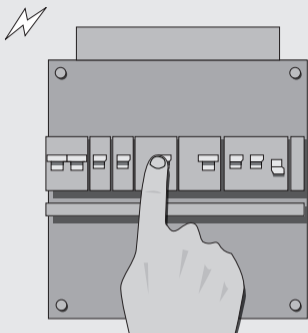
- (1) Sluit de (zwarte) schakeldraad vanuit de lamp aan op het [] contact.
- (2) Sluit de (blauwe) nuldraad vanuit de lamp aan op het linker [N] contact.
- (3) Draai de klem Schroeven aan.

De (zwarte) schakeldraad en nuldraad vormen de verbinding tussen de verlichting en de ACM-300, waardoor de aangesloten verlichting draadloos bediend kan worden.

B4. Zorg ervoor dat ACM-300 continu onder spanning staat

Om ervoor te zorgen dat u de ACM-300 kunt gaan bedienen dient deze continu onder spanning te staan. Zodoende dient u ervoor te zorgen dat u met de bestaande schakelaar(s) de verlichting aan zet.

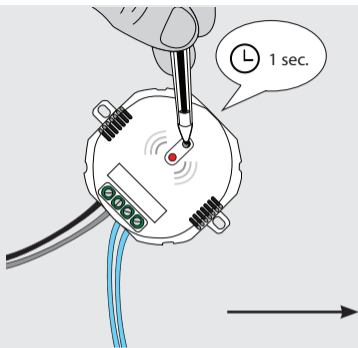
Op het moment dat u de bestaande schakelaar weer in de uit positie zet, krijgt de ACM-300 geen spanning en kunt u deze niet draadloos bedienen.



5. Lichtnetspanning inschakelen

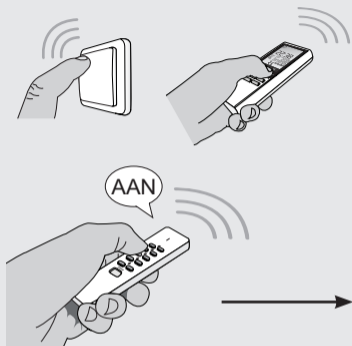
Schakel de lichtnetspanning weer in voordat u verder gaat met de installatie. Let op dat er geen blootliggende bedrading meer aanwezig is.

De LED indicator op de ontvanger zal continu branden als er spanning op staat.

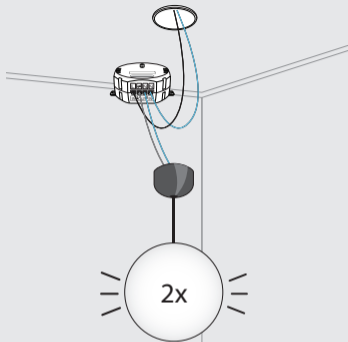


6A. Zender(s) aanmelden bij de ontvanger

Druk niet langer dan 1 seconde (met een puntig voorwerp) op de verbindknop om de zoekmode te activeren. De zoekmode zal 15 seconden actief zijn en de LED indicator op de ontvanger zal langzaam knipperen.

**6B**

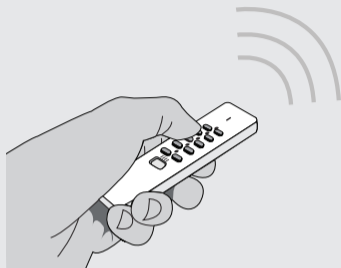
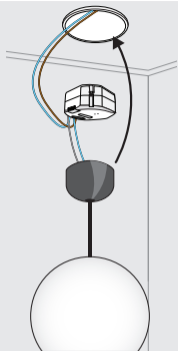
Zend, tijdens het knipperen van de LED indicator, een aan-sigitaal met een KlikAanKlikUit zender om de desbetreffende zendcode in het geheugen van de ontvanger op te slaan.

**6C**

De aangesloten verlichting zal 2x aan/uit schakelen om te bevestigen dat de code is opgeslagen.

De ontvanger kan 6 verschillende zendcodes in het geheugen opslaan. Indien u meerdere zendcodes wilt aanmelden dient u stappen 6a tot en met 6c te herhalen.

Het geheugen blijft behouden als de ontvanger ergens anders geïnstalleerd wordt of als de stroom uitvalt.



7. Ontvanger plaatsen en afdekken

Plaats de ontvanger in de inbouwdoos. Monteer vervolgens de verlichting terug op de plaats of gebruik een afdekplaatje.

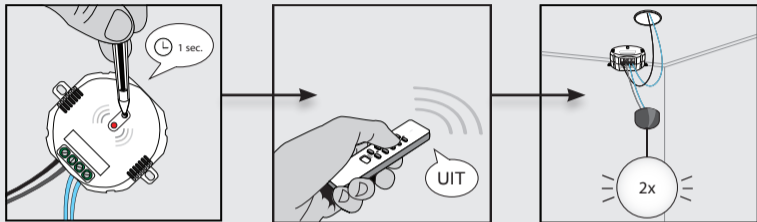
Zorg ervoor dat u altijd bij de ontvanger kunt, bijvoorbeeld om deze te resetten of om een nieuwe zender aan te melden.

Met het Internet Control Station en TPC-300 Home Control Station kunt u direct de gewenste dimwaarde (bijvoorbeeld 50%) zenden naar de ACM-300.

Als de dimmer wordt uitgeschakeld, zal deze bij het inschakelen steeds de laatst gekozen lichtsterkte activeren.

8. Draadloos bedienen

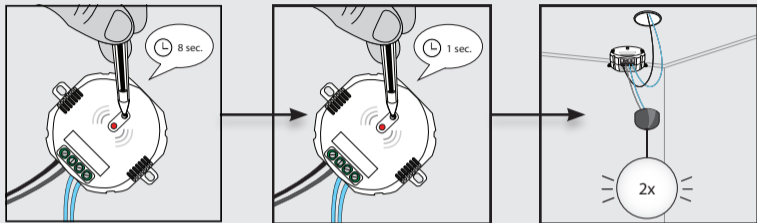
1. Druk op de aan-toets om de ontvanger aan te zetten.
2. Druk nogmaals op de aan-toets om de dimmode te activeren. Het licht zal langzaam in een cyclus van sterk naar zwak dimmen.
3. Druk voor de derde keer op de aan-toets om de gewenste lichtsterkte vast te zetten.
4. Druk op de uit-toets om de ontvanger uit te zetten.



Enkele zendcode wissen

- (1) Druk niet langer dan 1 seconde op de verbindknop. De 'zoekmode' zal 15 seconden actief zijn en de LED indicator op de ontvanger zal langzaam knipperen.
- (2) Stuur terwijl de 'zoekmode' actief is met de KlikAanKlikUit zender het desbetreffende uit-signaal dat u wilt afmelden bij de ontvanger. Raadpleeg indien nodig de handleiding van de zender.
- (3) De aangesloten verlichting of apparatuur zal 2x aan/uit schakelen om te bevestigen dat de code is verwijderd.

Herhaal deze procedure om meerdere zenders of zendcodes af te melden.



Volledige geheugen wissen

- (1) Houd de verbindknop ca. 8 seconden ingedrukt tot de LED indicator snel gaat knipperen.
- (2) Zodra de LED indicator snel gaat knipperen, drukt u nogmaals 1 seconde op de verbindknop, om te bevestigen dat u het geheugen volledig wilt wissen.
- (3) De aangesloten verlichting of apparatuur zal 2x aan/uit schakelen om te bevestigen dat het geheugen is gewist.

 Dit product voldoet aan de essentiële eisen en de overige relevante bepalingen van de geldende Europese richtlijnen.

 Lever het product indien mogelijk na gebruik in bij een inzamelplaats voor hergebruik. Gooi het product niet weg bij het huishoudafval.

Indien het product niet werkt

- Controleer of de LED-indicator brandt. Zo niet, dan staat er mogelijk geen stroom op het product, is de glaszekering gesprongen (welke u kunt vervangen) of is de thermische zekering gesprongen (in het laatste geval dient het product vervangen te worden).
- Controleer of de KlikAanKlikUit zender correct functioneert. Let daarbij op het energipeil van de batterij(en) en andere factoren die van invloed kunnen zijn op het draadloze signaal.
- Wellicht is er iets misgegaan bij het aanmelden van de zender. Wis het geheugen van de ontvanger(s) en meld de zender(s) opnieuw aan bij de ontvanger.
- Controleer factoren die van invloed kunnen zijn op het draadloze signaal.

Garantie

- Dit product heeft één jaar garantie op materiaal- en/of constructiefouten, vanaf de aankoopdatum. Bewaar de aankoopnota, daar deze geldt als enig geldig garantiebewijs.
- Voorkom foutieve handelingen bij gebruik en/of installatie door de gebruiksaanwijzing eerst zorgvuldig te lezen. De garantie vervalt indien er sprake is van onoordeelkundig gebruik of reparatie door u of derden.
- Ga voor garantie terug naar uw aankooppunt. Het defecte product dient vergezeld te zijn van het originele aankoopbewijs.

Copyright

Het is verboden om zonder toestemming van COCO International BV deze handleiding of delen daarvan te reproduceren. Wijzigingen, druk- en/of zetfouten voorbehouden.

EU-verklaring van overeenstemming

COCO International BV verklaart hiermee dat de KlikAanKlikUit ontvanger, te weten:

model: ACM-300 mini inbouw schakelaar
itemnummer: 70014
bestemd voor gebruik: binnenshuis (spatwaterdichte montageadoos OWH-001
apart verkrijgbaar voor gebruik buitenshuis)

in overeenstemming is met de vereiste CE richtlijnen en voldoet aan alle technische voorschriften die voor de genoemde producten van toepassing zijn binnen de volgende normen:

EN 300 220-1 V2.4.1 (2012-05)	EN 61000-4-6 (2009)
EN 300 220-2 V2.4.1 (2012-05)	EN 61000-4-11 (2004)
EN 301 489-1 V1.9.2 (2011-09)	EN 55015 (2006+A1:2007+A2:2009)
EN 301 489-3 V1.6.1 (2013-08)	EN 60669-2-1 (2004+A1:2009+A12:2010)
EN 55022 (2010+AC:2011, Class B)	EN 60669-2-2 (2006) in conjunction with
EN 61000-3-2 (2006+A1:2009+A2:2009, Class A)	EN 60669-1 (1999+A1:2002+A2:2008)
EN 61000-3-3 (2008)	
EN 61000-4-2 (2009)	
EN 61000-4-3 (2006+A1:2008+A2:2010)	
EN 61000-4-4 (2012)	
EN 61000-4-5 (2006)	

Opgesteld te Dordrecht, d.d. 19 september 2014



M. Hoekstra, directeur

COCO INTERNATIONAL B.V.
POSTBUS 434
3300AK DORDRECHT
NEDERLAND
www.klikaanklikuit.nl