



START-LINE  
ATMT-502

## GEBRUIKERSHANDLEIDING



Item 70090 Versie 2.0

Op [www.klikaanklikuit.nl](http://www.klikaanklikuit.nl) vindt u altijd de meest recente gebruiksaanwijzingen

# AFSTANDSBEDIENING MET TIMER

## ATMT-502 AFSTANDSBEDIENING MET TIMER

Lees deze eenvoudige instructies. Bij onjuiste installatie vervalt de garantie op dit product.

### COMPATIBILITEIT

Met deze zender kunt u 1 of meerdere KlikAanKlikUit ontvangers met het automatisch codesysteem bedienen (aan/uit, dimmen, openen/sluiten).

### FUNCTIONALITEIT

Met deze afstandsbediening kunt u meerdere ontvangers (voor verlichting/zonwering/apparatuur/draadloze deurbel) draadloos bedienen. De afstandsbediening heeft 16 kanalen voor handmatige bediening en 12 timers die u kunt programmeren om automatisch aan en uit te schakelen (kan 12x per dag 1 kanaal naar keuze aan/uit schakelen).

### TECHNISCHE SPECIFICATIES

Codesysteem	Automatisch
Aantal kanalen	16
Aantal timers	12 (de afstandsbediening kan maximaal 12x per etmaal aan/uit schakelen)
Zendfrequentie	433,92 MHz RF
Max. radiozendvermogen	-6.41 dBm
Zendbereik	Binnenshuis tot 30 m, buitenshuis tot 70 m (optimale omstandigheden)
Voeding	3 Volt CR2032 lithium batterij
Afmetingen	HxBxD: 120 x 46 x 18 mm

### WAAR MOET U OP LETTEN?

- Met deze zender kunt u 1 of meerdere KlikAanKlikUit ontvangers bedienen = aan/uit, dimmen of openen/sluiten. In de gebruiksaanwijzing van de desbetreffende ontvanger staat uitgelegd hoe u deze afstandsbediening aanmeldt bij de ontvanger en hoe u deze draadloos kunt bedienen.
- Wij raden u aan om elke KlikAanKlikUit dimmer-ontvanger te bedienen met een apart kanaal van de afstandsbediening. U kunt namelijk niet met één kanaal van deze afstandsbediening twee of meerdere dimmer-ontvangers tegelijkertijd dimmen.

### **WAAR MOET U OP LETTEN? (vervolg)**

- U kunt wel twee of meerdere aan/uit-ontvangers, deurbel-ontvangers of zonwering-ontvangers tegelijk bedienen met hetzelfde kanaal van de afstandsbediening
- Plaats KlikAanKlikUit ontvangers altijd minimaal 50 cm uit elkaar om interferentie te voorkomen.

### **BATTERIJ**

Haal de batterij uit dit product als de afstandsbediening langere tijd niet gebruikt wordt. Wanneer de batterij (bijna) leeg is, kan het zendbereik van de ATMT-502 afnemen of de timers worden niet meer uitgevoerd (3V CR2032 batterij). Vervang in dat geval de batterij, zie pagina 14 voor meer informatie.

Neem bij het vervangen van de batterijen de plaatselijke regelgeving in acht. Werp batterijen nooit in open vuur. De klok en de timers dienen opnieuw ingesteld te worden, na het (terug) plaatsen van de 3V CR2032 batterij.

### **LEVENSONDERSTEUNING**

Gebruik KlikAanKlikUit producten nooit voor "life support" systemen of toepassingen waar storingen van apparatuur levensbedreigend kunnen zijn.

### **INTERFERENTIE**

Het 433,92 MHz radiosignaal gaat door muren, ramen en deuren. Het bereik is afhankelijk van lokale omstandigheden, zoals de aanwezigheid van metalen of storsbronnen. Zo kan de metaalfolie in dubbelglas (HR-glas) voor een afname van het draadloos bereik van

KlikAanKlikUit zenders zorgen.

### **REPARATIES**

Probeer dit product niet te repareren of te modificeren. Indien u twijfelt over de correcte werking, breng het product terug naar de winkel waar u het heeft aangeschaft.

### **WATERBESTENDIG**

Dit product is niet waterbestendig en daardoor niet geschikt voor gebruik buitenshuis. Reinig dit product uitsluitend met een droge doek.

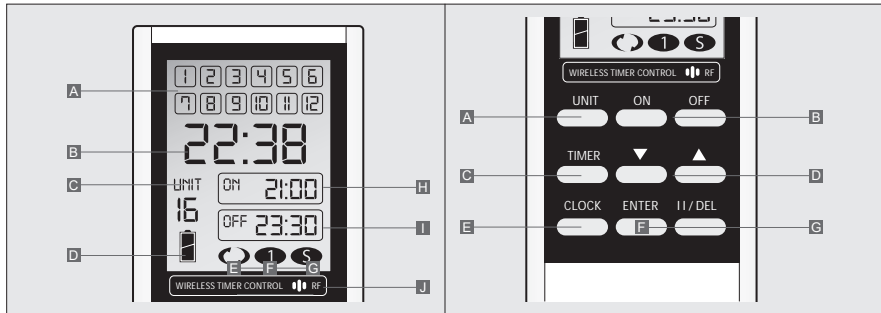
### **OMGEVING**

Stel het product niet bloot aan overmatige hitte of kou. Extreme temperaturen hebben een negatieve invloed op de levensduur van electronica en batterijen. Laat het product niet vallen. Schokken kunnen de interne electronica beschadigen.

### **Het verpakkingsmateriaal weggoien**

De verpakking beschermt het apparaat tegen beschadiging tijdens het transport. Verpakkingsmateriaal dat niet meer nodig is, moet volgens de plaatselijke voorschriften worden afgevoerd.

## ATMT-502 AFSTANDBEDIENING MET TIMER

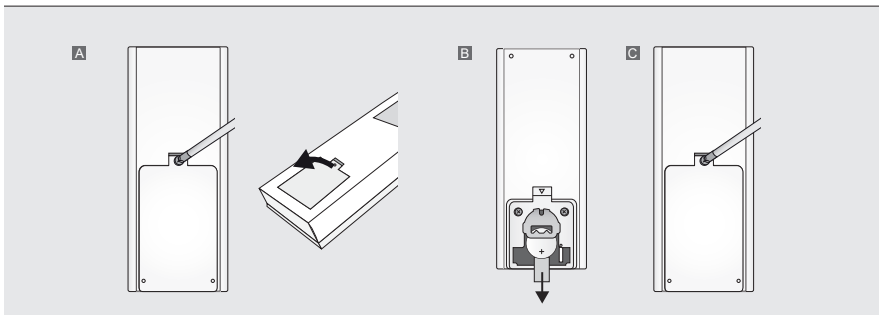


### Het display

- A** Tijdschakelprogramma 1 t/m 12
- B** Digitale klok
- C** Kanaal 1 t/m 16 (UNIT = kanaal)
- D** Lege batterij indicatie (vervang de 3V CR2032)
- E** Dagelijks tijdschakelprogramma
- F** Eenmalig tijdschakelprogramma
- G** Tijdschakelprogramma op willekeurige tijden
- H** Inschakeltijd
- I** Uitschakeltijd
- J** LED zendindicator

### De knoppen

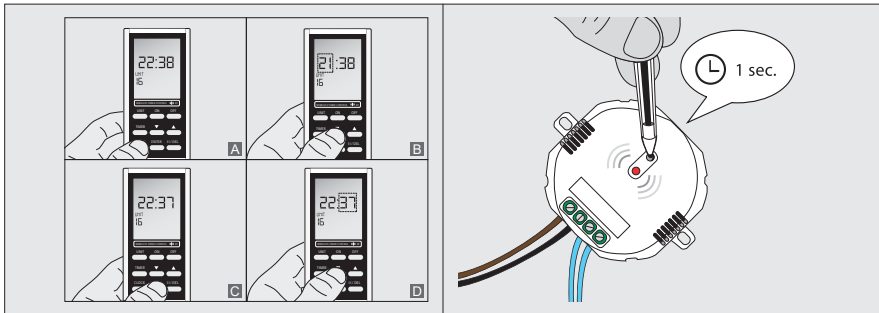
- A** Kanaal toets (UNIT = kanaal)
- B** Aan/uit toetsen
- C** Timer toets
- D** Volgende/vorige toetsen
- E** Klok toets
- F** Enter toets
- G** Pauze/delete toets



## 1. Batterijstrip verwijderen voor gebruik

- A** Schroef het batterijklepje los. Open voorzichtig het batterijklepje door deze op te tillen.
- B** Verwijder de plastic batterijstrip uit de afstandsbediening
- C** Sluit het batterijklepje door deze weer dicht te schroeven

## ATMT-502 AFSTANDSBEDIENING MET TIMER



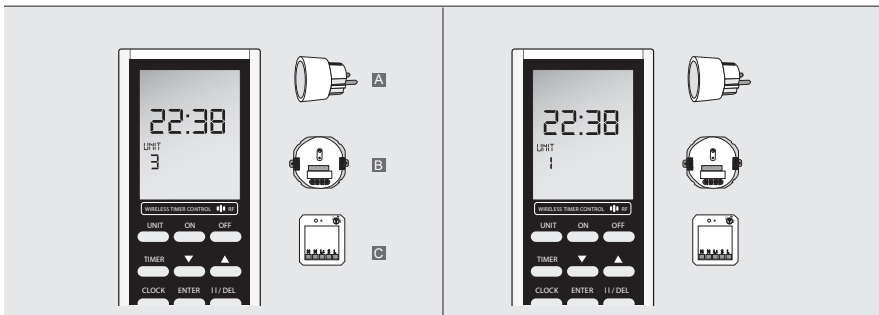
### 2. Digitale klok instellen

- A** Druk 3 seconden op 'CLOCK' tot de eerste twee cijfers van de tijd gaan knipperen.
- B** Druk op [▼] en [▲] om het juiste uur te selecteren.
- C** Druk op [ENTER] om te bevestigen. De laatste twee cijfers van de tijd gaan nu knipperen.
- D** Druk op [▼] en [▲] om de juiste minuut te selecteren en druk op [ENTER] om te bevestigen.

### 3A. Deze afstandsbediening aanmelden bij ontvanger(s)

Om een ontvanger te kunnen bedienen, dient u een kanaal aan te melden bij de ontvanger. Raadpleeg de handleiding van de ontvanger om de zoekmode van de ontvanger te activeren.

Op de meeste ontvangers zit een knopje dat u 1 seconde indrukt om de zoekmode te activeren.



### 3B. Verschillende kanalen toekennen aan meerdere ontvangers

Selecteer een kanaal naar keuze via [ $\nabla$ ] of [ $\blacktriangle$ ] en zend tijdens het knippen van de LED een AAN-sigitaal door op [ON] te drukken. De ontvanger zal het AAN-sigitaal bevestigen.

Als u meerdere ontvangers heeft, kunt u bijvoorbeeld UNIT **A** (= kanaal 1) toekennen aan ontvanger 1, UNIT **B** (= kanaal 2) aan ontvanger 2 en UNIT **C** (= kanaal 3) aan ontvanger 3. Zo kunt u elke ontvanger individueel bedienen.

### 3C. Eén kanaal toekennen aan meerdere ontvangers

U kunt bijvoorbeeld ook UNIT **A** (= kanaal 1) toekennen aan ontvanger 1, ontvanger 2 en ontvanger 3. Zo kunt u met 1 druk op de knop meerdere ontvangers tegelijk bedienen.

U kunt *niet* met één kanaal van deze afstandsbediening twee of meerdere dimmer-ontvangers tegelijkertijd dimmen. Daarom raden wij u aan om elke dimmer-ontvanger te bedienen met een apart kanaal van de afstandsbediening.

## ATMT-502 AFSTANDSBEDIENING MET TIMER



### 4. Draadloos bedienen

#### Aan/uit ontvanger bedienen

- A** Druk op [▼] en [▲] om de UNIT te selecteren.
- B** Druk op [ON] om de ontvanger in te schakelen.
- C** Druk op [OFF] om de ontvanger uit te schakelen.

#### Dimmer ontvanger bedienen

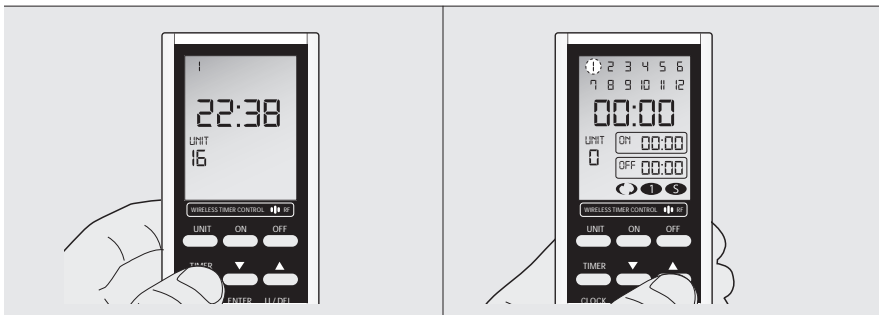
- A** Druk op [▼] en [▲] om de UNIT te selecteren.
- B** Druk op [ON] om de ontvanger in te schakelen.
- C** Druk nogmaals op [ON] om de dimmodus te activeren. Het licht zal langzaam in een cyclus van sterk naar zwak dimmen.

- D** Druk een 3e keer op [ON] om de gewenste lichtsterkte vast te zetten.
- E** Druk op [OFF] om de ontvanger uit te schakelen

#### Zonwering ontvanger bedienen

- A** Druk op [▼] en [▲] om de UNIT te selecteren.
- B** Druk op [ON] om de zonwering geheel te openen. Druk nogmaals op [ON] om de zonwering te stoppen
- C** Druk op [OFF] om de zonwering geheel te sluiten. Druk nogmaals op [OFF] om de zonwering te stoppen.





### 5A. Inschakelen programmamode

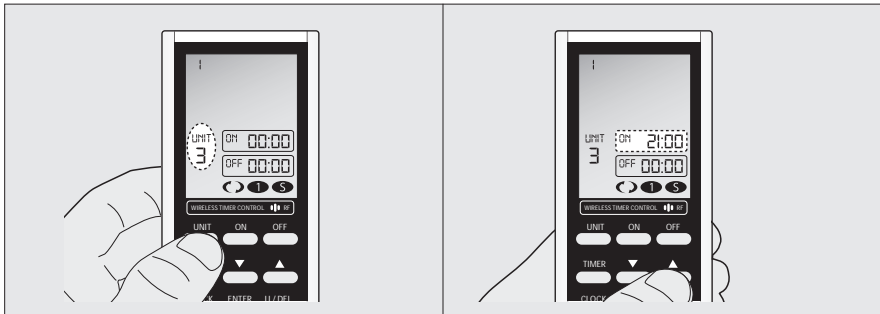
Druk 3 seconden op [TIMER] tot het programma-scherm verschijnt. De "1" linksboven zal gaan knipperen.

### 5B. Geheugenplaats selecteren

- A** Druk op [ $\blacktriangledown$ ] of [ $\blacktriangle$ ] om 1 van de 12 tijdschakelprogramma's in het geheugen te selecteren.
- B** Druk op [ENTER] om te bevestigen.

Er zijn in totaal 12 tijdschakelprogramma's. Dit betekent dat de afstandsbediening in totaal 12x per etmaal aan en uit kan schakelen.

## ATMT-502 AFSTANDBEDIENING MET TIMER

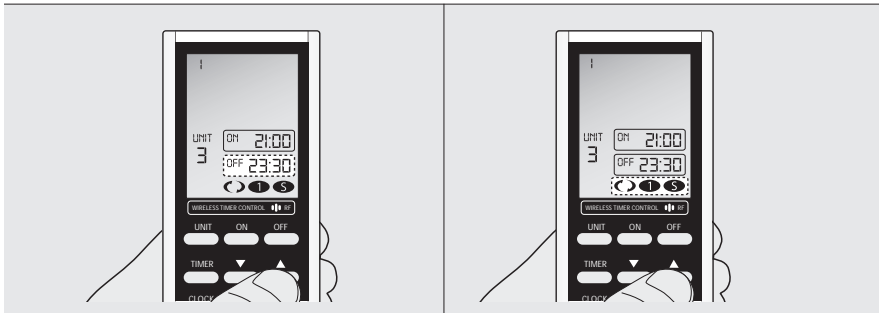


### 5C. UNIT selecteren

- A** Druk op [**▼**] of [**▲**] om 1 van de 16 kanalen te selecteren. Dit kanaal (UNIT) zal geschakeld worden door het tijdschakelprogramma.
- B** Druk op [ENTER] om te bevestigen.

### 5D. Aan-tijd instellen

- A** Druk op [**▼**] of [**▲**] om het gewenste uur te selecteren.
- B** Druk op [ENTER] om te bevestigen.
- C** Druk op [**▼**] of [**▲**] om de gewenste minuut te selecteren.
- D** Druk op [ENTER] om te bevestigen.



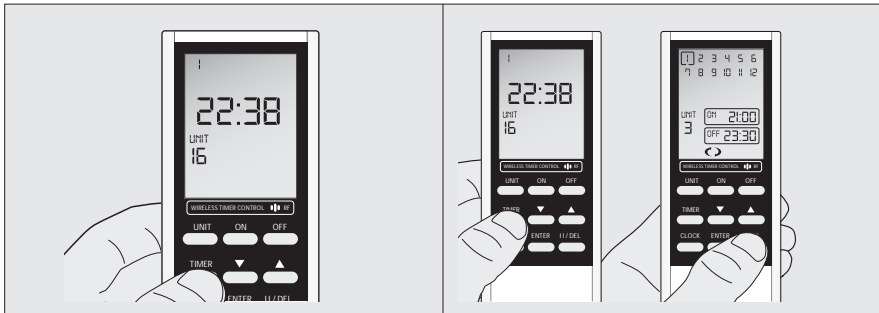
### 5E. Uit-tijd instellen

- A** Druk op [**▼**] of [**▲**] om het gewenste uur te selecteren.
- B** Druk op [ENTER] om te bevestigen.
- C** Druk op [**▼**] of [**▲**] om de gewenste minuut te selecteren.
- D** Druk op [ENTER] om te bevestigen.

### 5F. Programmamode selecteren

- A** Druk op [**▼**] of [**▲**] om 1 van de 3 timermodes te selecteren.
- C** : programma wordt dagelijks uitgevoerd
- 1** : programma wordt éénmalig uitgevoerd
- S** : er wordt op willekeurige momenten geschakeld binnen de ingestelde tijd, ideaal als u de suggestie wilt wekken dat u thuis bent.
- B** Druk op [ENTER] om te bevestigen.

## ATMT-502 AFSTANDSBEDIENING MET TIMER



### 5G. Terugkeren naar hoofdscherm

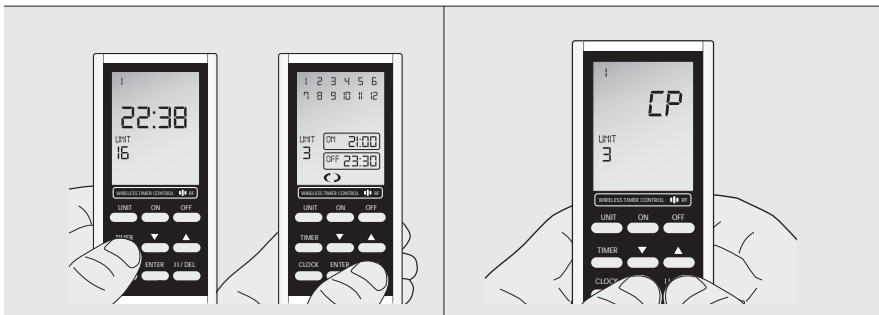
Druk op [TIMER] om terug te keren naar het hoofdscherm (of wacht tot het hoofdscherm automatisch verschijnt). In het hoofdscherm zal nu linksboven het cijfer te zien zijn van het ingestelde tijdschakelprogramma: 1.

Herhaal deze procedure om verschillende tijdschakelprogramma's in te stellen of om bestaande programma's te wijzigen.

### Tijdschakelprogramma pauzeren

- A** Druk 3 seconden op [TIMER].
- B** Druk op [ $\blacktriangledown$ ] of [ $\blacktriangle$ ] om het programma te selecteren dat u wilt pauzeren.
- C** Druk 1 seconde op [II/DEL] om te pauzeren. Er zal een vierkantje om het cijfer van het te pauzeren programma verschijnen, bijvoorbeeld: [1]
- D** Druk op [ENTER] om te bevestigen.
- E** Druk op [TIMER] om terug te keren naar het hoofdscherm.

Herhaal deze procedure om een programma te hervatten.



### Tijdschakelprogramma verwijderen

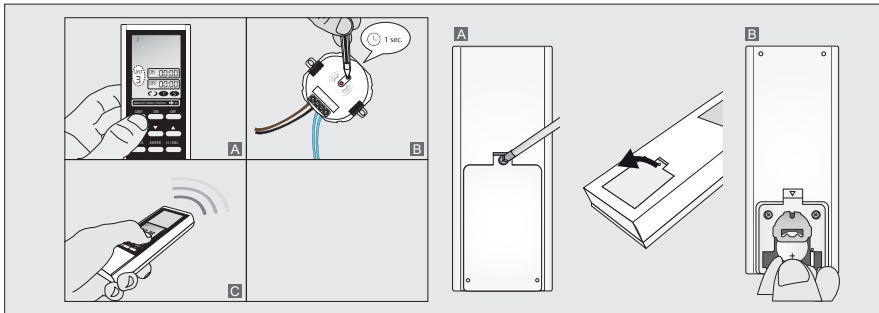
- A** Druk 3 seconden op [TIMER].
- B** Druk op [▼] of [▲] om het programma te selecteren dat u wilt verwijderen. Indien dit programma is gepauzeerd, dient u deze eerst te hervatten.
- C** Druk 3 seconden op [II/DEL] tot het programma begint te knipperen.
- D** Druk op [ENTER] om te bevestigen dat u het programma definitief wilt verwijderen.
- E** Druk op [TIMER] om terug te keren naar het hoofdscherm.

### Toetsenblokkering "Child Protection"

Druk 3 seconden tegelijk op [ENTER] en [II/DEL] om de toetsenblokkering te activeren. De letters CP (Child Protection) zullen in het scherm verschijnen wanneer u op een toets drukt. De toetsen zijn nu geblokkeerd.

Druk 3 seconden tegelijk op [ENTER] en [II/DEL] om de toetsenblokkering op te heffen. De letters CP (Child Protection) zullen verdwijnen en alle toetsen zullen weer functioneren.

## ATMT-502 AFSTANDSBEDIENING MET TIMER



### Deze afstandsbediening afmelden bij ontvanger(s)

- A** Druk op [▼] of [▲] om de aangemelde UNIT te selecteren.
- B** Raadpleeg de handleiding van de ontvanger om de zoekmode te activeren.
- C** Druk op [OFF] tijdens het knipperen van de LED indicator. De ontvanger zal het verwijderen bevestigen.

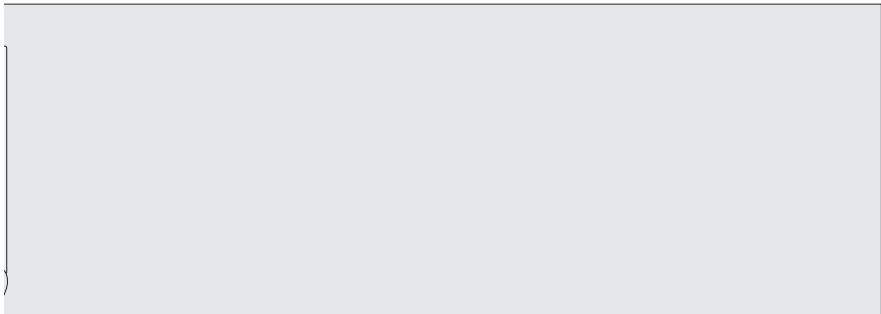
Raadpleeg de handleiding van de ontvanger om het volledige geheugen van de ontvanger te wissen.

### Batterij vervangen

Als de lege batterij indicatie zichtbaar is: vervang de 3V CR2032 batterij.

- A** Schroef het batterijklepje los. Open voorzichtig het batterijklepje door deze op te tillen.
- B** Plaats de 3V CR2032 batterij  
Sluit het batterijklepje door deze weer dicht te schroeven

## ATMT-502 AFSTANDBEDIENING MET TIMER





Dit product voldoet aan de essentiële eisen en de overige relevante bepalingen van de geldende Europese richtlijnen. Er kunnen beperkingen gelden voor het gebruik van dit apparaat buiten de EU. Indien dit apparaat wordt gebruikt buiten de EU, controleer dan of het apparaat voldoet aan de plaatselijke richtlijnen.

— Lever het product indien mogelijk na gebruik in bij een inzamelplaats voor hergebruik. Gooi het product niet weg bij het huishoudafval.

### Indien het product niet werkt

- Controleer of de LED-zendindicator brandt bij het versturen van een aan of uit signaal.
- Als de lege batterij indicatie zichtbaar is: vervang de 3V CR2032 batterij.
- Gebruik uitsluitend een 3V CR2032 Lithium batterij.
- Controleer of timers niet gepauzeerd staan (zie pagina 12).
- Controleer of toetsenblokkering geactiveerd is (zie pagina 13).
- Wellicht is er iets misgegaan bij het aanmelden van de zender. Wis het geheugen van de ontvanger(s) en meld de zender opnieuw aan bij de ontvanger.
- Controleer factoren die van invloed kunnen zijn op het draadloze signaal (zie pagina 2 en 3).

### Garantie

- Dit product heeft twee jaar garantie op materiaal- en/of constructiefouten, vanaf de aankoopdatum. Bewaar de aankoopnota, daar deze geldt als enig geldig garantiebewijs.
- Voorkom foutieve handelingen bij gebruik en/of installatie door de gebruiksaanwijzing eerst zorgvuldig te lezen. De garantie vervalt indien er sprake is van onoordeelkundig gebruik, reparatie door u of derden, of breuk van kunstof delen.
- Ga voor garantie terug naar de winkel van aankoop. Het defecte product dient vergezeld te zijn van het originele aankoopbewijs.

### Copyright

Het is verboden om zonder toestemming van KlikAanKlikUit deze handleiding of delen daarvan te reproduceren. Wijzigingen, druk- en/of zetfouten voorbehouden.



## **EU-verklaring van overeenstemming**

KlikAanKlikUit verklaart hiermee dat de KlikAanKlikUit zender, te weten:

model: ATMT-502 Afstandsbediening met timer  
itemnummer: 70090-02  
bestemd voor gebruik: binnenshuis

in overeenstemming is met de vereiste CE richtlijnen:

ROHS 2 Directive (2011/65/EU)  
RED Directive (2014/53/EU)

De volledige tekst van de EU-conformiteitsverklaring is beschikbaar op  
[www.klikaanklikuit.nl](http://www.klikaanklikuit.nl)

### **KLIKAANKLIKUIT**

LAAN VAN BARCELONA 600  
3317DD DORDRECHT  
NEDERLAND  
[www.klikaanklikuit.nl](http://www.klikaanklikuit.nl)

---

[www.klikaanklikuit.nl](http://www.klikaanklikuit.nl)

---