
www.klikaanklikuit.nl

KlikAan KlikUit[®]

START-LINE
ONTVANGER AGDR-200

**LEES ALTIJD EERST
DEZE HANDLEIDING**



versie 2.0

Op www.klikaanklikuit.nl vindt u altijd
de meest recente gebruiksaanwijzingen

SPATWATERDICHT STEKKERDOOS DIMMER

AGDR-200 SPATWATERDICHTE STEKKERDOOS DIMMER

Lees voordat u dit product in gebruik neemt altijd eerst deze handleiding volledig, om uw KlikAanKlikUit systeem optimaal te benutten en foutief gebruik te voorkomen.

Op www.klikaanklikuit.nl vindt u altijd de meest recente gebruiksaanwijzingen.

FUNCTIONALITEIT

Dim hiermee de aangesloten (dimbare) verlichting draadloos met maximaal 6 KlikAanKlikUit zenders naar keuze.

COMPATIBILITEIT

Deze ontvanger is draadloos te bedienen met minimaal 1 en maximaal 6 KlikAanKlikUit zenders. Voor een compleet overzicht kunt u de productwijzer (onder advies) raadplegen op www.klikaanklikuit.nl

TECHNISCHE SPECIFICATIES

Codesysteem	Automatisch
Geheugenadressen	6
Stand-by verbruik	< 0.3 Watt
Beschermingsklasse	IP-44 spatwaterdicht

Frequentie	433,92 MHz RF
Voeding	230V/50Hz
Afmetingen	HxBxD: 123 x 60 x 37 mm (exclusief stekker)

WELKE SOORT VERLICHTING KUNT U GEBRUIKEN PER AGDR-200?

Als u meerdere lampen/spotjes wilt aansluiten, gebruik dan altijd lampen van hetzelfde merk en type!

Gloeilampen en 230V halogeen	Min 20 Watt	Max 200 Watt
12V halogeen met dimbare elektronische transformator*	Min 20 Watt	Max 200 Watt
12V halogeen met dimbare draadgewonden transformator*	Min 40 Watt	Max 200 Watt
Dimbare spaarlampen	Min 3 Watt	Max 24 Watt
Dimbare LED lampen*	Min 3 Watt	Max 24 Watt
Niet-dimbare spaarlampen en niet-dimbare LED lampen	Niet geschikt	
TL verlichting/PL verlichting	Niet geschikt	

* Sluit maximaal 1 transformator/LED driver aan per AGDR-200.

WAAR MOET U OP LETTEN?

- Zelfs als de ontvanger is uitgeschakeld, kan er nog steeds spanning op de aansluitpunten staan. Trek de stekker van de AGDR-200 uit het stopcontact als u zeker wilt zijn dat er geen spanning op staat.
- Plaats ontvangers altijd minimaal 50 cm uit elkaar om interferentie te voorkomen.
- Bij stroomuitval blijven de codes in het geheugen behouden. Zodra de stroom weer beschikbaar is schakelt de ontvanger automatisch uit. U kunt uw KlikAanKlikUit zender(s) dan gebruiken om de ontvanger aan te schakelen.
- Dit product is uitgerust met een kinderbeveiliging. Het aansluiten van stekkers kan daardoor minder soepel gaan. Druk in dat geval de stekker stevig door, loodrecht op de stekkerdoos.
- Sluit geen dimmer aan op de stekkerdoos dimmer.

INSTALLATIE

Deze ontvanger dient gevoed te worden via een stopcontact (230V, 50Hz).

MAXIMALE BELASTING

Het overschrijven van de maximale belasting kan leiden tot defecten en kortsluiting. Dit product is thermisch gezekerd, waardoor de stroom automatisch wordt afgesloten bij kortsluiting of overbelasting. Dit proces is onomkeerbaar en valt niet onder de garantie. Het product dient na overbelasting vervangen te worden.

DRAADLOOS SIGNAAL

Het 433,92 MHz radiosignaal gaat door muren, ramen en deuren. Het bereik is afhankelijk van lokale omstandigheden, zoals de aanwezigheid van metalen of storingsbronnen. Zo kan de metaalfolie in dubbelglas (HR-glas) voor een afname van het draadloos bereik van KlikAanKlikUit zenders zorgen.

LIFE-SUPPORT

Gebruik KlikAanKlikUit producten nooit voor "life support" systemen of toepassingen waar storingen van apparatuur levensbedreigend kunnen zijn.

REPAREREN

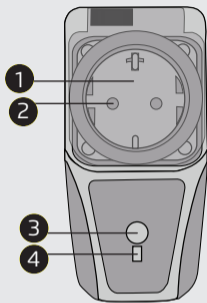
Probeer dit product niet te repareren of te modificeren. Indien u twijfelt over de correcte werking, breng het product terug naar de winkel waar u het heeft aangeschaft.

WATER EN VOCHT

Dit product is IP-44 spatwaterbestendig, waardoor dit product ook geschikt is voor gebruik buitenshuis.

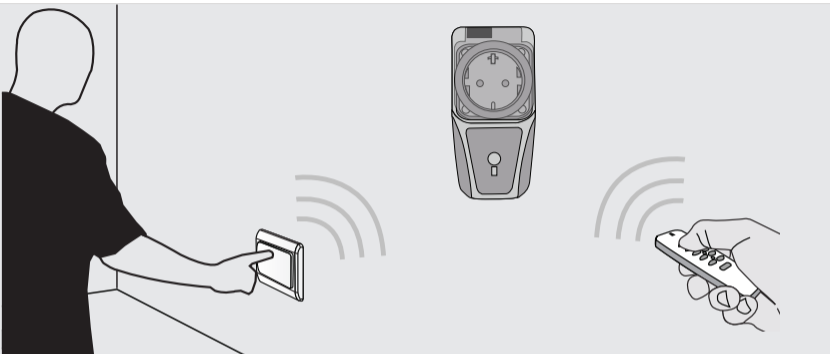
OMGEVING EN GEBRUIK

Stel het product niet bloot aan overmatige hitte of kou. Extreme temperaturen hebben een negatieve invloed op de levensduur van electronica. Laat het product niet vallen. Schokken kunnen de interne electronica beschadigen.



Onderdelen

- (1) Klapdeksel
- (2) Kinderbeveiliging
- (3) Verbindknop
- (4) LED indicator

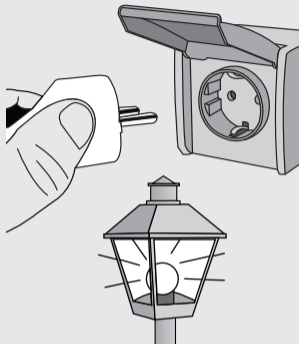


Draadloos bedienen

Deze ontvanger is draadloos te bedienen met minimaal 1 en maximaal 6 KlikAanKlikUit zenders. Bijvoorbeeld de 16-kanaals afstandsbediening AYCT-102, de draadloze wandschakelaar AWST-8800, etc. Zo kunt u met de draadloze wandschakelaar de ontvanger aan zetten en met een afstandsbediening de ontvanger uit zetten.

Met het Internet Control Station en TPC-300 Home Control Station kunt u zelfs direct de gewenste dimwaarde (bijvoorbeeld 50%) zenden naar de AGDR-200.

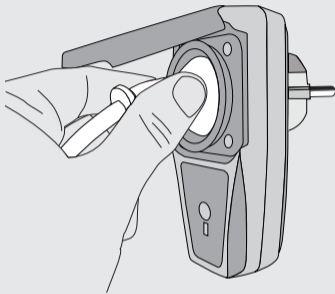
Voor een compleet overzicht kunt u de productwijzer (onder advies) raadplegen op www.klikaanklikuit.nl



1. Verlichting controleren

Controleer altijd of de verlichting voldoet aan de specificaties (zie tabel op pagina 2). Sluit geen apparatuur aan die niet gedimd mag worden.

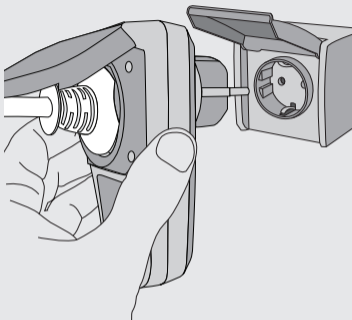
Steek vervolgens de stekker van de lamp in het stopcontact en zet de lamp aan. Wanneer u de lamp aangezet heeft, trekt u de stekker uit het stopcontact.



2. Aansluiten verlichting

Sluit vervolgens de lamp aan op de stekkerdoos dimmer.

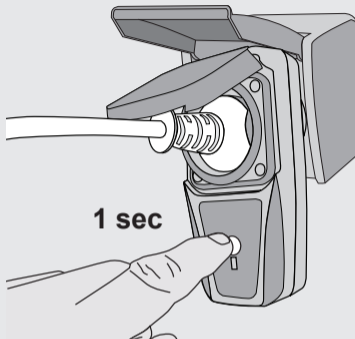
Sluit geen dimmer aan op de stekkerdoos dimmer.



3. Stekkerdoos aansluiten op stopcontact

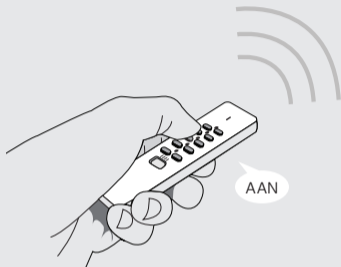
Steek de stekker van de stekkerdoos dimmer in een stopcontact. Zorg ervoor dat andere KlikAanKlikUit ontvangers minimaal 50 cm van de stekkerdoos dimmer zijn geplaatst om interferentie te voorkomen.

Als u de stekkerdoos dimmer verplaatst naar een ander stopcontact, blijven de aangemelde zendcodes behouden in het geheugen.



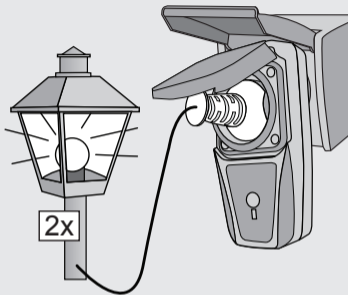
4. Activeren “zoekmode”

Activeer de zoekmode door niet langer dan 1 seconde met een puntig voorwerp op de verbindingsknop naast de LED indicator te drukken. De LED indicator gaat gedurende 15 seconden knipperen.



5. Aanmelden zendcode

Zend, tijdens het knipperen van de LED indicator, met de zender een aan-sigitaal naar de stekkerdoos dimmer. Raadpleeg indien nodig de handleiding van de desbetreffende zender.



6. Registratie van het aan-signaal

Zodra het aan-signaal wordt ontvangen, zal de aangesloten verlichting 2x aan/uit schakelen om te bevestigen dat de code is opgeslagen.

De AGDR-200 heeft 6 geheugenadressen. U kunt dus maximaal 6 verschillende zendcodes aanmelden bij deze ontvanger.

Indien u meerdere zendcodes wilt aanmelden dient u eerst de aangesloten verlichting uit te schakelen en vervolgens stappen 4 tot en met 6 te herhalen.

Optie A: Het dimmen van diverse soorten dimbare verlichting, met uitzondering van dimbare spaarlampen*



gloeilampen



eco halogeen



230 V of 12 V
halogeen



dimbare LED



* Voor dimbare spaarlampen dient u de procedure op de pagina's 14 t/m 17 te volgen.



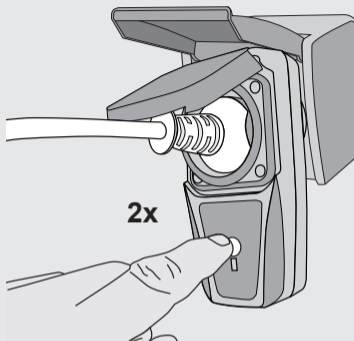
dimbare spaarlampen

A7. Dimbereik instellen

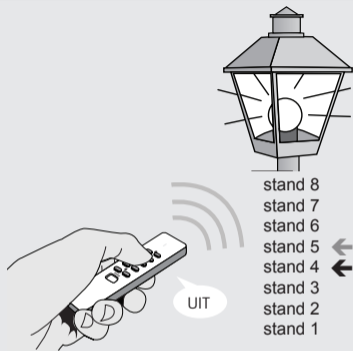
Elke soort lamp (gloeilamp, halogeen of dimbare LED lamp) heeft een ander dimbereik. Daarom dient u altijd eerst de laagste dimwaarde in te stellen voor het type verlichting dat is aangesloten.

Dit doet u als volgt:

Zet eerst de lamp aan met een zender (bijvoorbeeld de afstandsbediening).

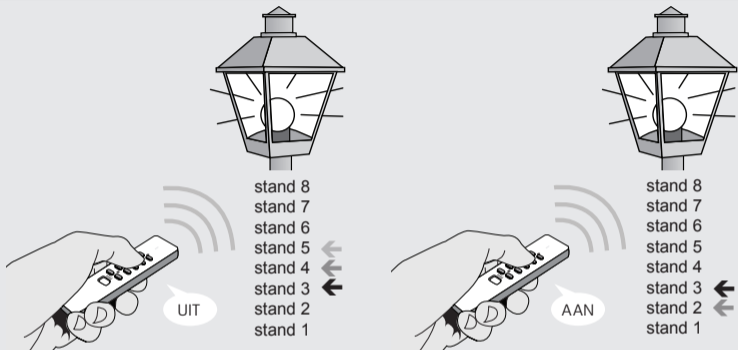


Druk 2x kort achter elkaar op de verbindknop. De LED indicator gaat knipperen en de verlichting dimt naar een bepaalde dimwaarde (dit is de fabrieksinstelling of de laatst ingestelde dimwaarde).



Stuur een uit-sigitaal met de zender. Hierdoor wordt de verlichting 1 stand lager gedimd (zwakker).

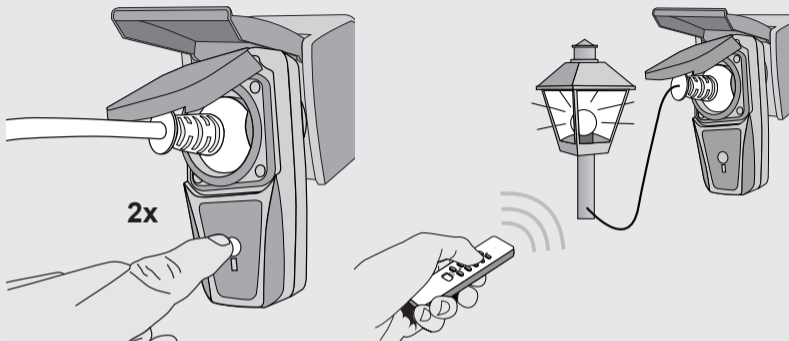
AGDR-200 SPATWATERDICHTE STEKKERDOOS DIMMER



Steeds als u een uit-sigitaal stuurt, kunt u op deze wijze de verlichting 1 stand lager laten branden. In totaal zijn er 8 dimstanden (8 is de hoogste stand, 1 is de laagste stand). Zodra u de dimwaarde één stap te laag heeft ingesteld, gaat de verlichting knipperen of zelfs uit.

Druk dan op de aan-toets om de dimwaarde weer 1 stap hoger in te stellen. Zo bepaalt u voor de aangesloten verlichting de juiste ondergrens.

Als u het laagste dimniveau heeft bereikt en de verlichting brandt constant, ga dan verder met stap A8.



A8. Instelbare dimbereik opslaan

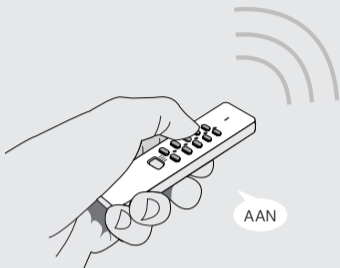
Druk nu 2x kort achter elkaar op de verbindknop om de gekozen dimwaarde als ondergrens op te slaan. Ter bevestiging schakelt de verlichting eerst aan/uit en schakelt daarna in op de laagste dimwaarde.

A9. Verlichting dimmen

1. Druk op de aan-toets om de ontvanger aan te zetten.
2. Druk nogmaals op de aan-toets om de dimmode te activeren. Het licht zal langzaam in een cyclus van sterk naar zwak dimmen.
3. Druk voor de derde keer op de aan-toets om de gewenste lichtsterkte vast te zetten.
4. Druk op de uit-toets om de ontvanger uit te zetten.

Als de dimmer wordt uitgeschakeld, zal deze bij het inschakelen steeds de laatst gekozen lichtsterkte activeren. Als de verlichting blijft knipperen nadat de dimmer is uitgeschakeld: keer de stekkerdoos dimmer om en steek de pinnen andersom in het stopcontact.

Optie B: Het dimmen van dimbare spaarlampen



Goed om te weten:

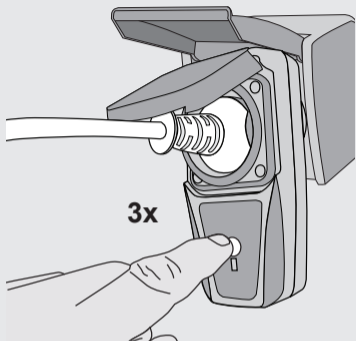
Om dimbare spaarlampen optimaal te kunnen dimmen, schakelt deze dimmer altijd eerst in op volledige sterkte (100%). Direct daarna wordt de verlichting ingesteld op de laatst gekozen dimwaarde.

B7. Dimbereik instellen

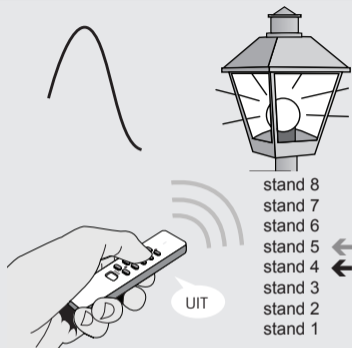
Elke spaarlamp heeft een ander dimbereik. Daarom dient u altijd eerst de laagste dimwaarde in te stellen voor het type dimbare spaarlamp die is aangesloten.

Dit doet u als volgt:

Zet eerst de lamp aan met een zender (bijvoorbeeld de afstandsbediening).

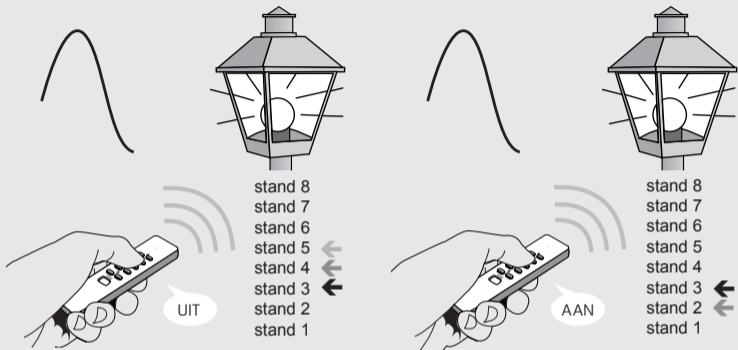


Druk 3x kort achter elkaar op de verbindknop. De LED indicator gaat knipperen en de lamp gaat aan. Wanneer de lamp aan gaat, gaat de verlichting eerst op maximale sterkte branden. Direct daarna dimt de verlichting naar een bepaalde dimwaarde (dit is de fabrieksinstelling of de laatst ingestelde dimwaarde).



Stuur een uit-sigitaal met de zender. Ook nu gaat de verlichting eerst op maximale sterkte branden, maar direct daarna wordt de verlichting 1 stand lager gedimd (zwakker).

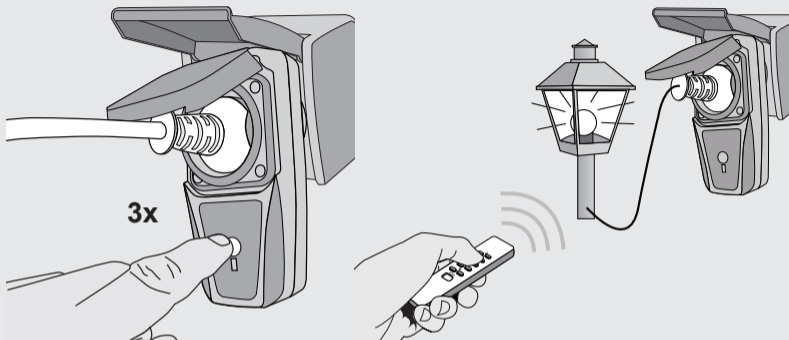
AGDR-200 SPATWATERDICHTE STEKKERDOOS DIMMER



Steeds als u een uit-sigitaal stuurt, kunt u op deze wijze de verlichting 1 stand lager laten branden. In totaal zijn er 8 dimstanden (8 is de hoogste stand, 1 is de laagste stand). Zodra u de dimwaarde één stap te laag heeft ingesteld, gaat de verlichting knipperen of zelfs uit.

Druk dan op de aan-toets om de dimwaarde weer 1 stap hoger in te stellen. Zo bepaalt u voor de aangesloten verlichting de juiste ondergrens.

Als u het laagste dimniveau heeft bereikt en de verlichting brandt constant, ga dan verder met stap B8.



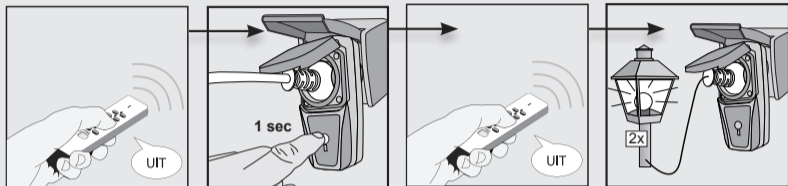
B8. Ingestelde dimbereik opslaan

Druk nu 3x kort achter elkaar op de verbindknop om de gekozen dimwaarde als ondergrens op te slaan. Ter bevestiging schakelt de verlichting eerst aan/uit en schakelt daarna in op de laagste dimwaarde.

B9. Verlichting dimmen

1. Druk op de aan-toets om de ontvanger aan te zetten.
2. Druk nogmaals op de aan-toets om de dimmode te activeren. Het licht zal langzaam in een cyclus van sterk naar zwak dimmen.
3. Druk voor de derde keer op de aan-toets om de gewenste lichtsterkte vast te zetten.
4. Druk op de uit-toets om de ontvanger uit te zetten.

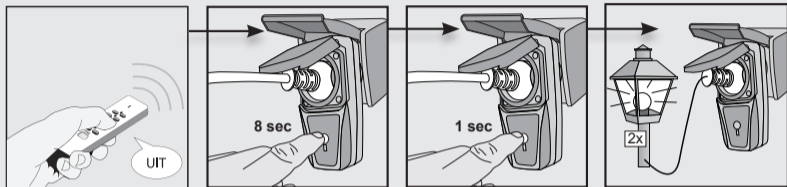
Als de dimmer wordt uitgeschakeld, zal deze bij het inschakelen steeds de laatst gekozen lichtsterkte activeren. Als de spaarlamp blijft knipperen nadat de dimmer is uitgeschakeld: keer de stekkerdoos dimmer om en steek de pinnen andersom in het stopcontact.



Enkele zendcode wissen


- (1) Schakel allereerst de aangesloten verlichting uit.
- (2) Druk vervolgens niet langer dan 1 seconde op de verbindknop. De 'zoekmode' zal 15 seconden actief zijn en de LED indicator op de ontvanger zal langzaam knipperen.
- (3) Stuur terwijl de 'zoekmode' actief is met de KlikAanKlikUit zender het desbetreffende uit-sigitaal dat u wilt afmelden bij de ontvanger. Raadpleeg indien nodig de handleiding van de zender.
- (4) De ontvanger zal 2x aan/uit schakelen om te bevestigen dat de code is verwijderd.

Herhaal deze procedure om meerdere zenders of zendcodes af te melden.



Volledige geheugen wissen

- (1) Schakel allereerst de aangesloten verlichting uit.
- (2) Houd vervolgens de verbindknop ca. 8 seconden ingedrukt tot de LED indicator snel gaat knipperen.
- (3) Zodra de LED indicator snel gaat knipperen, drukt u nogmaals 1 seconde op de verbindknop, om te bevestigen dat u het geheugen volledig wilt wissen.
- (4) De ontvanger zal 2x aan/uit schakelen om te bevestigen dat het geheugen is gewist.

 Dit product voldoet aan de essentiële eisen en de overige relevante bepalingen van de geldende Europese richtlijnen. Er kunnen beperkingen gelden voor het gebruik van dit apparaat buiten de EU. Indien dit apparaat wordt gebruikt buiten de EU, controleer dan of het apparaat voldoet aan de plaatselijke richtlijnen.

 Lever het product indien mogelijk na gebruik in bij een inzamelplaats voor hergebruik. Gooi het product niet weg bij het huishoudafval.

Indien het product niet werkt

- Controleer of de LED-indicator brandt. Zo niet, dan staat er mogelijk geen stroom op het product of is de thermische zekering gesprongen (in het laatste geval dient het product vervangen te worden).
- Controleer of de KlikAanKlikUit zender correct functioneert. Let daarbij op het energieniveau van de batterij(en) en andere factoren die van invloed kunnen zijn op het draadloze signaal.
- Wellicht is er iets misgegaan bij het aanmelden van de zender. Wis het geheugen van de ontvanger(s) en meld de zender(s) opnieuw aan bij de ontvanger.
- Controleer factoren die van invloed kunnen zijn op het draadloze signaal.

Garantie

- Dit product heeft één jaar garantie op materiaal- en/of constructiefouten, vanaf de aankoopdatum. Bewaar de aankoopnota, daar deze geldt als enig geldig garantiebewijs.
- Voorkom foutieve handelingen bij gebruik en/of installatie door de gebruiksaanwijzing eerst zorgvuldig te lezen. De garantie vervalt indien er sprake is van onoordeelkundig gebruik, reparatie door u of derden, of breuk van kunststof delen.
- Ga voor garantie terug naar de winkel van aankoop. Het defecte product dient vergezeld te zijn van het originele aankoopbewijs.

Copyright

Het is verboden om zonder toestemming van COCO International BV deze handleiding of delen daarvan te reproduceren. Wijzigingen, druk- en/of zetfouten voorbehouden.

EU-verklaring van overeenstemming

COCO International BV verklaart hiermee dat de KlikAanKlikUit ontvanger, te weten:

model: AGDR-200 Spatwaterdichte stekkerdoos dimmer
 itemnummer: 70108
 bestemd voor gebruik: buitenshuis/binnenshuis

in overeenstemming is met de vereiste CE richtlijnen en voldoet aan alle technische voorschriften die voor de genoemde producten van toepassing zijn binnen de volgende normen:

EN 300 220-1 V2.4.1	(2012-05)	EN 61000-4-4	(2012)
EN 300 220-2 V2.4.1	(2012-05)	EN 61000-4-5	(2006)
EN 301 489-1 V1.9.2	(2011-09)	EN 61000-4-6	(2009)
EN 301 489-3 V1.6.1	(2013-08)	EN 61000-4-11	(2004)
EN 55022	(2010+AC: 2011)	EN 55015	(2006+A1: 2007+A2: 2009)
EN 61000-3-2	(2006+A1: 2009+A2: 2009 Class A)	CISPR 15	(2005+A1: 2006)
		AS/NZS CISPR 15	(2006)
EN 61000-3-3	(2008)	EN 61058-2-4	(2005) in conjunction with
EN 61000-4-2	(2009)	EN 61058-1	(2002+A2: 2008)
EN 61000-4-3	(2006+A1: 2008+A2: 2010)		

Opgesteld te Dordrecht, d.d. 15 augustus 2014



M. Hoekstra, directeur

COCO INTERNATIONAL B.V.

POSTBUS 434
 3300AK DORDRECHT
 NEDERLAND
www.klikaanklikuit.nl