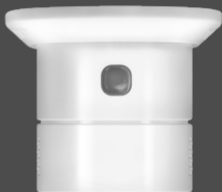


KlikAan KlikUit®

# GEBRUIKERS- HANDLEIDING

---

ZIGBEE KOOLMONOXIDE  
MELDER ZCO-900

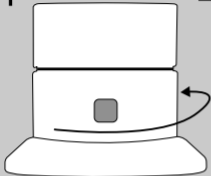


Item 70260 Versie 3.0

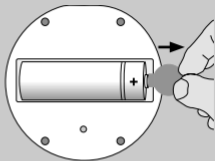
Op [www.klikaanklikuit.nl](http://www.klikaanklikuit.nl) vindt u altijd  
de meest recente gebruiksaanwijzingen

1

A

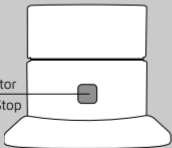


B



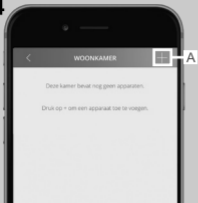
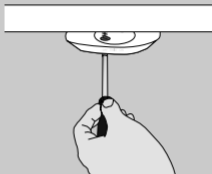
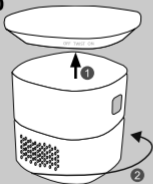
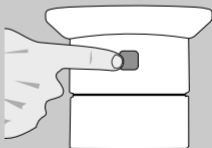
2

LED  
indicator  
Test/Stop  
knop

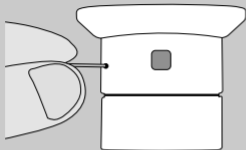


3



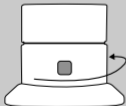
**4****5a****5b****6**

**i**

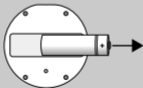


**i**

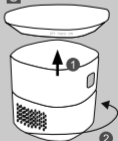
**A**

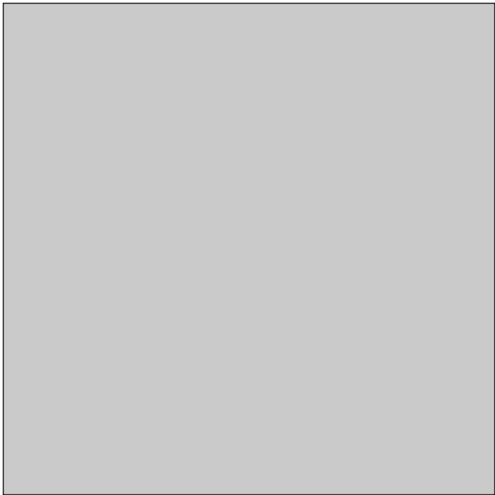


**B**



**C**





### COMPATIBILITEIT

Deze CO melder werkt samen met de ICS-2000 en de Smart Bridge om aanvullende functionaliteiten te bieden zoals pushmeldingen wanneer er koolmonoxide wordt gedetecteerd.

**OPMERKING:** Om pushmeldingen te kunnen ontvangen, is een goed werkende internetverbinding nodig.

Vervang de CO melder max. 10 jaar na de productiedatum. De productiedatum is te vinden op het batterijlabel in de melder.

### DE CO MELDER PLAATSEN

- De melder moet op een horizontale afstand tussen 1 en 3 meter van de CO-bron (boiler, geiser, cv-installatie, gaskachel) worden geplaatst.
- Zorg ervoor dat de melder centraal in de ruimte wordt geplaatst.
- Plaats de melder op minimaal 30 centimeter van omliggende muren.
- In slaapkamer moet de melder op ademhoogte worden geplaatst (Dit is de hoogte waarop je slaapt)
- Leef altijd de lokale wetgeving na inzake installatie in gebouwen.
- Plaats de melder niet in of onder een kast
- Plaats de melder niet waar het wordt belemmerd door gordijnen of meubels.
- Plaats de melder niet in een klamme of vochtige ruimte.
- Plaats de melder niet naast aanwezige luchtinlaten of luchtuitlaten of andere objecten aan het plafond.

## TESTEN EN GEBRUIK

- Test de CO melder altijd met de testmodus na het plaatsen en vervolgens eenmaal per week. Vervang de CO melder direct als de test mislukt.
- Vervang de batterij direct wanneer de CO melder aangeeft dat de batterij bijna op is. (tot 3 jaar batterijduur) (Zie LEDfunctietabel)
- Gebruik nooit water, schoonmaakmiddelen of oplosmiddelen om de CO melder schoon te maken aangezien dit het apparaat kan beschadigen.
- Als de CO melder beschadigd is, dient u deze direct te vervangen.
- De CO melder zal slechthorende bewoners niet waarschuwen. Het wordt aangeraden speciale CO melders te installeren om slechthorende bewoners te waarschuwen.
- Gebruik uitsluitend een CR123A 3.0V-lithiumbatterij. Andere batterijen kunnen een onbetrouwbare werking veroorzaken.
- Wanneer de batterij is verwijderd, zal de CO melder niet meer werken.
- Druk op de testknop om de werking te controleren na het vervangen van de batterij.

Als u vermoedt dat er een CO lekkage is, opent u de deuren en ramen om te ventileren. Schakel zo mogelijk alle op brandstof werkende apparaten uit, verlaat het pand en schakel professionele hulp in.

Ga naar [www.klikaanklikuit.nl/70260](http://www.klikaanklikuit.nl/70260) voor de meest recente instructies

## TECHNISCHE SPECIFICATIES

Zendfrequentie	2400-2483.5 MHz
Max. radiozendvermogen	9 dBm
Voeding	CR123A lithium battery, 3V (inbegrepen)
Afmetingen	HxBxD: 60 x 60 x 49.2 mm

## BATTERIJ

Neem bij het vervangen van de batterij de plaatselijke regelgeving in acht. Gebruikte batterijen mogen niet bij het huishoudelijk afval worden weggegooid. Gooi batterijen alleen weg als ze volledig ontladen zijn. Plak de polen van gedeeltelijk ontladen batterijen af met tape om kortsluiting te voorkomen. Werp batterijen nooit in open vuur.

## REPARATIES

U kan en mag dit product niet repareren of modificeren. Indien u twijfelt over de correcte werking, breng het product terug naar de winkel waar u het heeft aangeschaft.



**REINIGING**

Reinig dit product met een droge doek. Gebruik geen agressieve chemicaliën, oplosmiddelen of sterke reinigingsmiddelen.

**HANTEREN**

Laat het apparaat niet vallen, stoot het apparaat niet tegen iets aan en schud het ook niet. Een ruwe omgang kan de interne elektronische schakelingen en fijne mechaniek beschadigen.

**OMGEVING**

Stel het product niet bloot aan overmatige hitte of kou. Extreme temperaturen hebben een negatieve invloed op de levensduur van electronica. Laat het product niet vallen. Schokken kunnen de interne electronica beschadigen.

**1. BATTERIJLIPJE VERWIJDEREN**

- A** Verwijder de CO melder door deze van de montageplaat te draaien
- B** Trek de batterijtrekstrip uit de CO melder. Na het verwijderen van de batterijtrekstrip geeft de CO melder een piep en zal dan opwarmen (kan tot 2 min duren). (Zie LED functietabel)

**2. INDICATIELAMPJES**

De CO melder bevat een LED indicatielampje om de status aan te geven. Kijk hieronder voor de betekenis van de verschillende LED indicaties.

**LEDFUNCTIETABEL**

Opwarmen	LED lampje knippert rood, groen en geel
Verbinding gemaakt	LED lampje brandt ongeveer 3 sec. groen
Reset van CO melder	LED lampje knippert 6x groen
Test	LED lampje knippert 4x snel rood en de melder piept 4x
Alarm	LED lampje knippert rood en de melder piept 4x (85 db) iedere 5 sec. De melder stopt zodra er geen CO meer wordt gedetecteerd
Werking van CO melder	LED lampje knippert elke 30 sec 1x groen om aan te geven dat de CO melder juist werkt

Indicatie lege batterij	LED lampje knippert 1x geel en de melder piept iedere 30 sec
Fout	LED lampje knippert 2x geel en de melder piept 1x lang en 1x kort iedere 30 sec. Verwijder de batterij en plaats deze opnieuw.
Melder vervangen	LED knippert twee keer geel en geeft een lange en korte piep iedere 30 seconden. De CO melder moet worden vervangen

### 3. APP DOWNLOADEN

Download en installeer eerst de KlikAanKlikUit App uit de Google Playstore of App store om de CO melder te verbinden met een ICS-2000 of Smart Bridge.

### 4. CO MELDER AANSLUITEN

Selecteer een kamer in de App.

- A** Druk op de + knop en kies voor KlikAanKlikUit. Druk op Premium Line en kies voor koolmonoxide melder. Volg hierna de stappen in de App. Voor het handmatig instellen

van pushberichten ga naar de tabblad regels en kies voor Notificatie instelhelp.

### 5. DE CO MELDER MONTEREN

Voordat u de melder monteert lees eerst hoofdstuk "De CO melder plaatsen".

- A** Monteer de montageplaat van de CO melder op een vlak oppervlak en zet die met de meegeleverde schroeven vast.
- B** **1** Plaats de CO melder op de montageplaat.

- 2 Zet de CO melder vast door deze op de montageplaat te draaien en hem te vergrendelen.

## 6. TESTMODUS

Activeer de testmodus van de CO melder om de werking te controleren door op de test-/stopknop te drukken. Het LED lampje knippert 4x snel rood en de CO melder piept 4x. Controleer ook of er een push notificatie wordt ontvangen.

## **i** CO MELDER OPNIEUW INSTELLEN EN VERBINDINGSMODUS ACTIVEREN

**⚠ Waarschuwing:** Met deze stap wordt de CO melder van de ICS-2000 of Smart Bridge verwijderd. Als u de CO melder wilt resetten, houdt u

de knop in het gat aan de zijkant ongeveer 5 seconden ingedrukt met de meegeleverde pin. Het LED lampje knippert 6 keer groen om aan te geven dat de CO melder is gereset.

### **Verbindingsmodus**

**inschakelen:** Na het resetten van de CO melder kunt u de verbindingmodus activeren door 2 seconden op de knop in het gat aan de zijkant te drukken. Het LED lampje knippert snel groen gedurende 1 minuut om de verbindingmodus aan te geven.


## **i** DE BATTERIJ VERVANGEN


**A** Open het batterijvak door de CO melder van de montageplaat te halen.

- B** Verwijder de lege batterij en plaats een nieuwe 3V CR123A-batterij in het vak. Let hierbij op de positieve en negatieve polariteit.
- C** Vergrendel de CO melder weer op de montageplaat. Test of de batterij juist is geplaatst door de testmodus te activeren. (Zie stap 6).

**DISCLAIMER**

KlikAanKlikUit kan niet verantwoordelijk of aansprakelijk worden gehouden voor letsel veroorzaakt door een koolmonoxide lekkage.

 Dit product voldoet aan de essentiële eisen en de overige relevante bepalingen van de geldende Europese richtlijnen.

 Lever het product indien mogelijk na gebruik in bij een inzamelplaats voor hergebruik. Gooi het product niet weg bij het huishoudafval.

### **HET VERPAKKINGSMATERIAAL WEGGOOIEN**

De verpakking beschermt het apparaat tegen beschadiging tijdens het transport. Verpakkingsmateriaal dat niet meer nodig is, moet volgens de plaatselijke voorschriften worden afgevoerd.

### **GARANTIE**

- Dit product heeft twee jaar garantie op materiaal- en/of constructiefouten, vanaf de aankoopdatum. Bewaar de aankoopnota, daar deze geldt als enig geldig garantiebewijs.
- Voorkom foutieve handelingen bij gebruik en/of installatie door de gebruiksaanwijzing eerst zorgvuldig te lezen. De garantie vervalt indien er sprake is van onoordeelkundig gebruik of reparatie door u of derden.
- Ga voor garantie terug naar uw aankooppunt. Het defecte product dient vergezeld te zijn van het originele aankoopbewijs.

**COPYRIGHT**

Het is verboden om zonder toestemming van KlikAanKlikUit deze handleiding of delen daarvan te reproduceren. Wijzigingen, drukken/of zetfouten voorbehouden.

## **EU-verklaring van overeenstemming**

KlikAanKlikUit verklaart hiermee dat de zender, te weten:

model:	ZCO-900 Zigbee Koolmonoxide Melder
itemnummer:	70260/70260-02
bestemd voor gebruik:	binnenshuis

in overeenstemming is met de vereiste CE richtlijnen:

ROHS 2 Directive (2011/65/EU)

RED Directive (2014/53/EU)

De volledige tekst van de EU-conformiteitsverklaring is beschikbaar op [www.klikaanklikuit.nl](http://www.klikaanklikuit.nl)

### **KLIKAANKLIKUIT**

LAAN VAN BARCELONA 600

3317DD DORDRECHT

NEDERLAND

[www.klikaanklikuit.nl](http://www.klikaanklikuit.nl)









